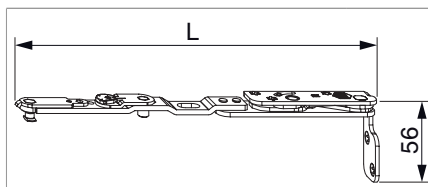


236351 - Drehbandarm mit Lager Multi Power Holz/PVC 13V FT30 FFB 255-1.400 links Tricoat-Evo

Technische Zeichnung

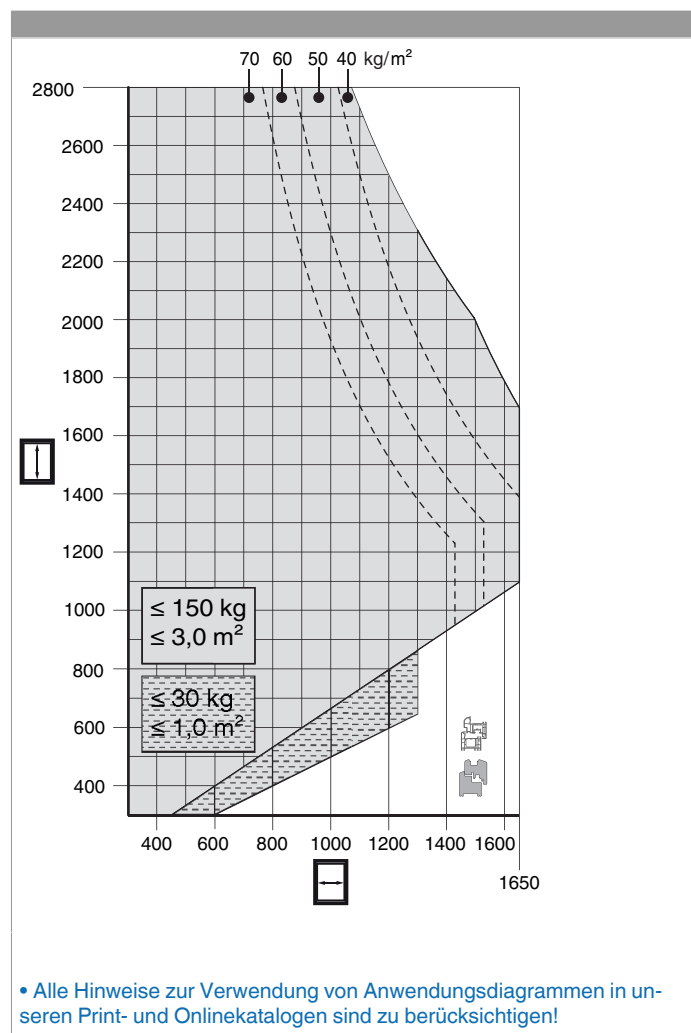


				L				Nº
Tricoat-Evo	Holz/PVC FT30	links	13V	240	255 - 1.400	150	10	236351

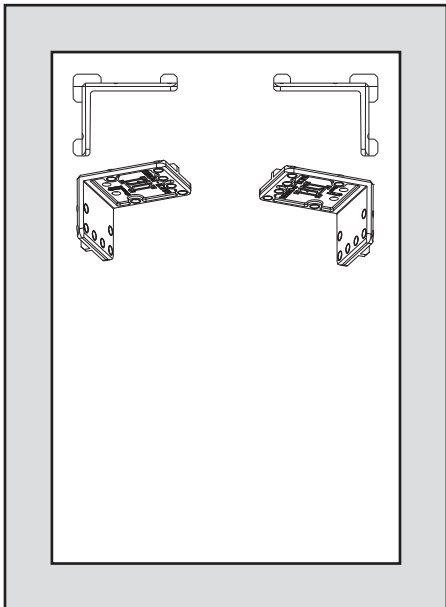
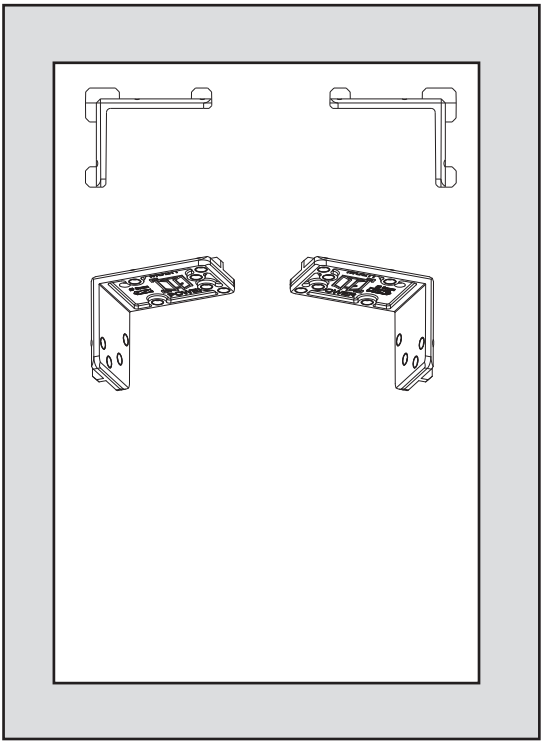
Schraubpositionstabelle

Nº		1	2	3	4	5	
236351	6	30	70	73	30	48	

Anwendungsdiagramme



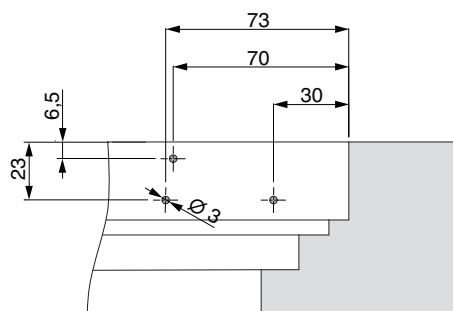
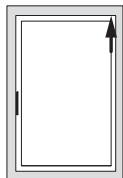
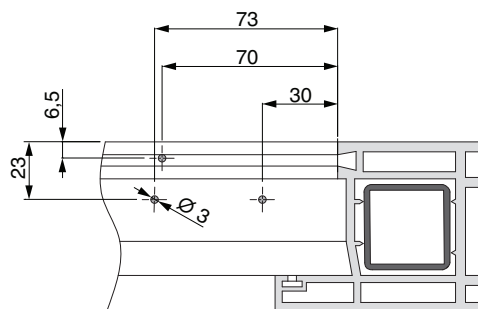
Bohrung mit Lehren

PVC	Holz
	
<ul style="list-style-type: none"> • Bohrlehre (217094) wie abgebildet einlegen und mit Bohrer Ø 3 mm vorbohren. 	<ul style="list-style-type: none"> • Bohrlehre (217092 - rechter Flügel, 217093 - linker Flügel) wie abgebildet einlegen und mit Bohrer Ø 3 mm vorbohren.

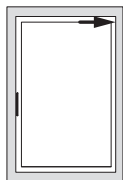
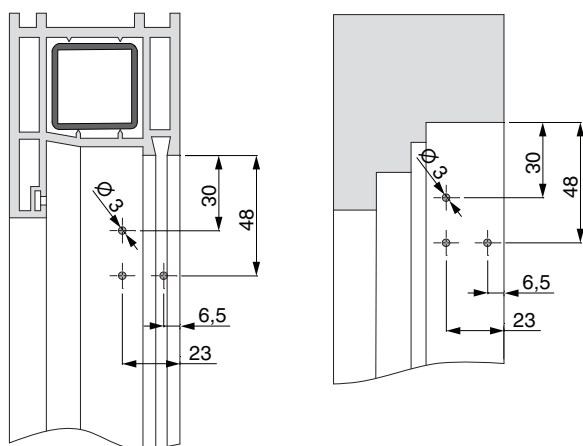
Bohrbilder

FT 30

1.



2.

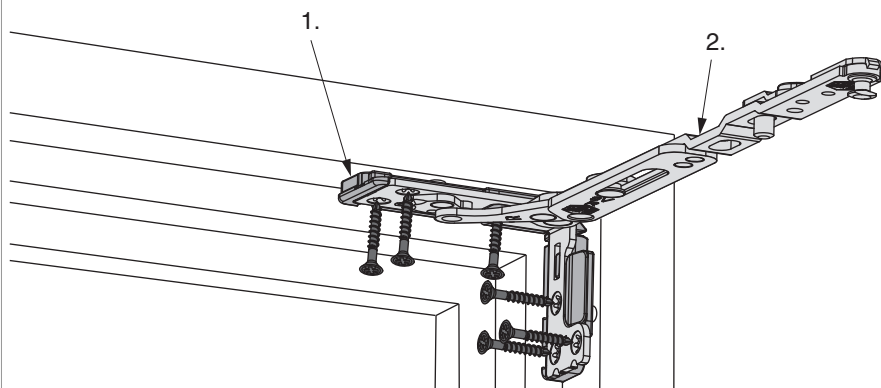


1. Drehbandarm oben waagrecht

2. Drehbandarm oben senkrecht

Montage

PVC



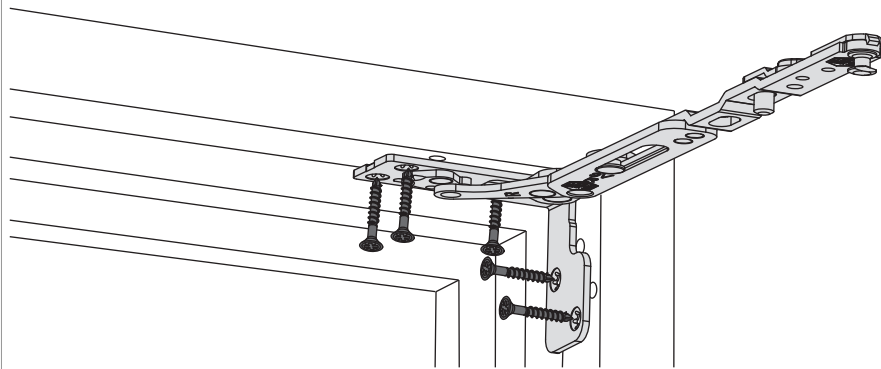
1. Unterlage (Profilanpassung)

2. Drehbandarm

PVC

- Unterlage auf Grundplatte des Drehbandarms stecken, Drehbandarm in Rahmenfalzecke einsetzen und verschrauben. Sonderschraube Ø 4,5 x 38 mm (Art. Nr.: 362918 - Kreuzschlitz bzw. 367828 - TX 20) verwenden!
- Bei Kunststoffprofilen muss die Verschraubung in die Stahlarmierung erfolgen!
- Bei Profilen ohne Stahlarmierung siehe Profilblätter, bzw. Beipackzettel 756991 beachten!
- **Achtung:** Das maximale Flügelgewicht darf nicht überschritten werden!
- Die Verschraubung der Lagerteile muss den Anforderungen der **Richtlinie TDBK** (Gütegemeinschaft Schlösser und Beschläge - www.schlossindustrie.de) bzw. der EN 13126-8 entsprechen!

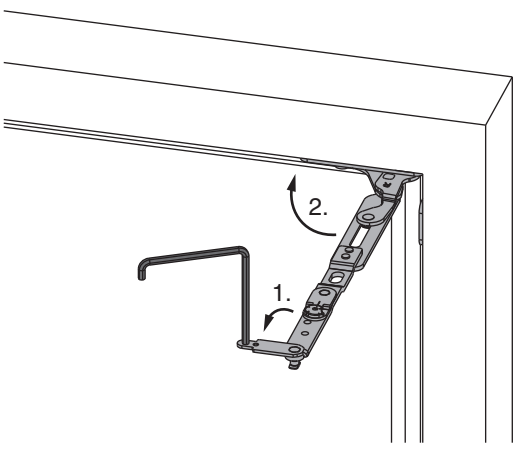
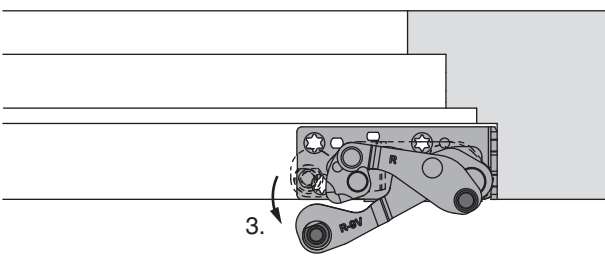
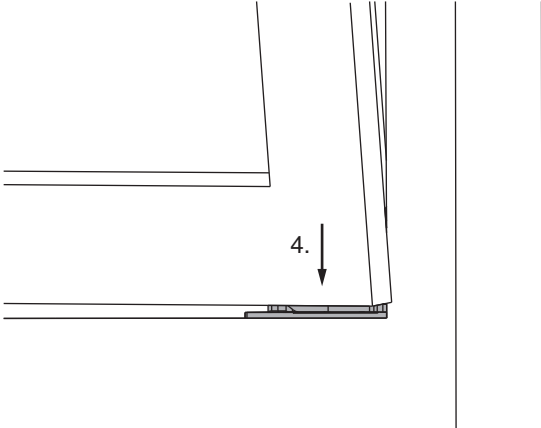
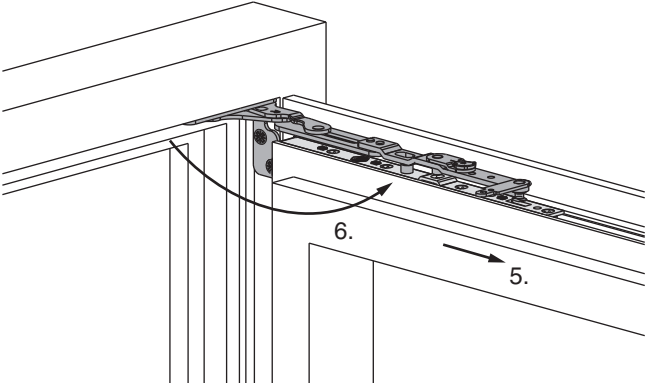
Holz

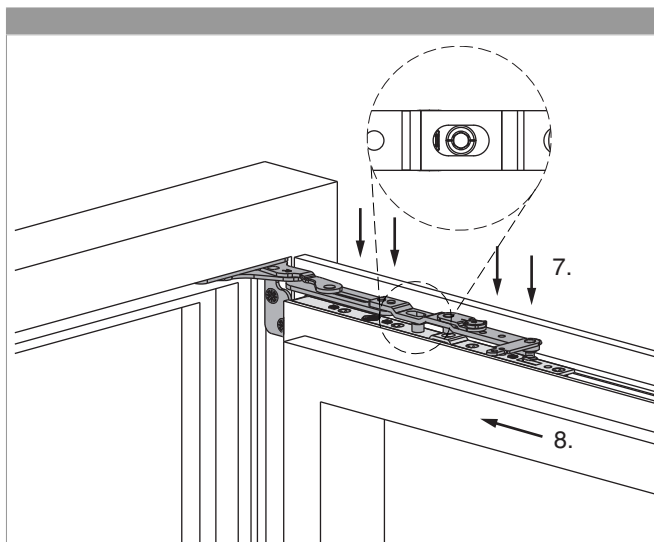


Holz

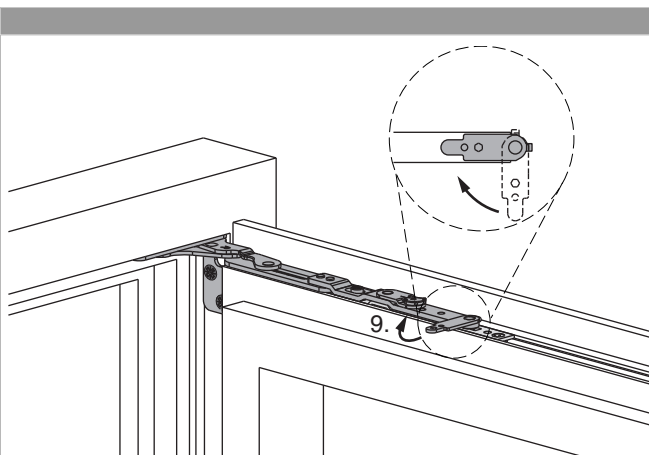
- Den Drehbandarm mit Lager in Rahmenfalz einsetzen und verschrauben. Sonderschraube Ø 4,5 x 38 mm (Art. Nr.: 362918 - Kreuzschlitz bzw. 367828 - TX 20) verwenden!
- **Achtung:** Das maximale Flügelgewicht darf nicht überschritten werden!
- Die Verschraubung der Lagerteile muss den Anforderungen der **Richtlinie TDBK** (Gütegemeinschaft Schlösser und Beschläge - www.schlossindustrie.de) bzw. der EN 13126-8 entsprechen!

Einhängen des Flügels

 <p>1. Drehbandarmsicherung mit Innensechskantschlüssel SW 4 öffnen. 2. Drehbandarm in den Rahmen schwenken.</p>	 <p>3. Ecklager ca. 5° öffnen.</p>
 <p>4. Flügel parallel zum Rahmen und leicht angekippt, auf beide Ecklagerbolzen aufsetzen. Flügel 90° öffnen.</p>	 <p>5. Flügel getriebeseitig leicht absenken und Position halten. 6. Drehbandarm 90° ausschwenken.</p>

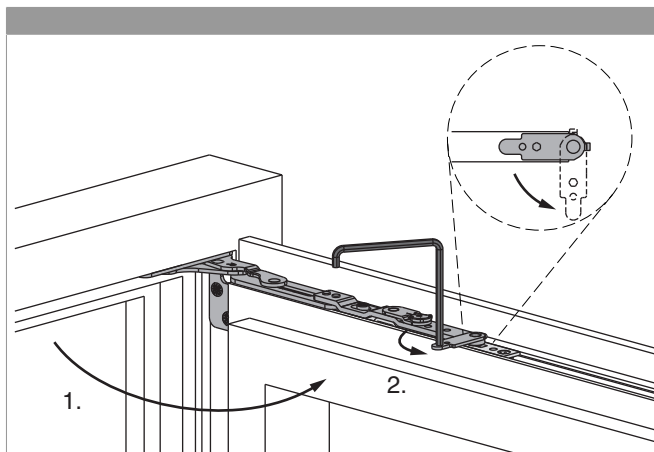


7. Drehbandarm auf den Drehbandstulp drücken.
8. Flügel getriebeseitig anheben, bis die Drehbandarmsicherung in die Führung des Drehbandstulpes bzw. der Bolzen für den Anpressdruck des Stulpes in die Führung des Drehbandarmes eingreift.

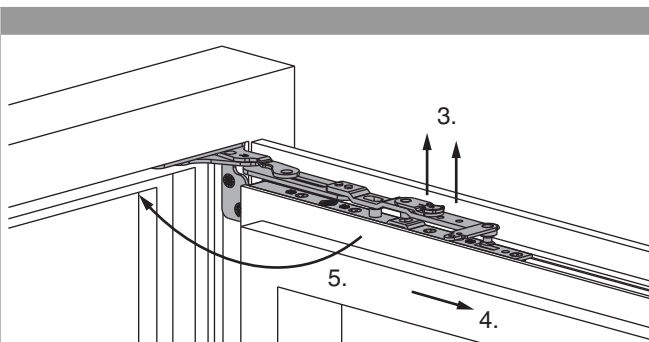


9. Drehbandarmsicherung schließen.

Aushängen des Flügels



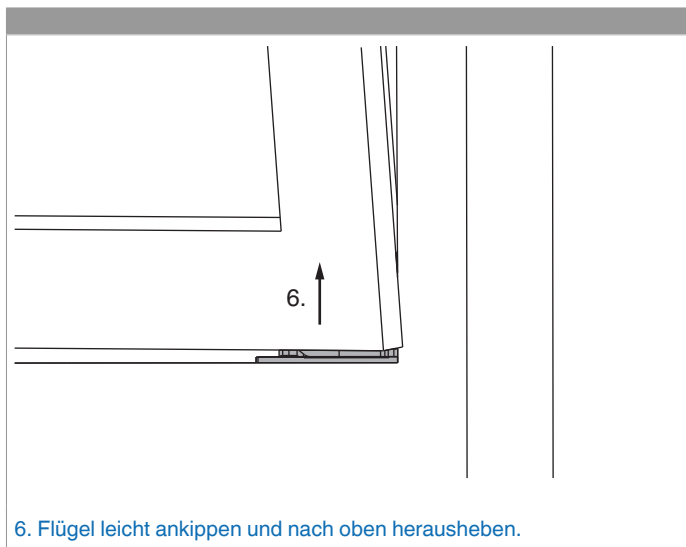
1. Flügel 90° öffnen.
2. Drehbandarmsicherung mit Innensechskantschlüssel SW 4 öffnen.



3. Flügel getriebeseitig leicht anheben, bis Drehbandarm entlastet ist und angehoben werden kann. Drehbandarm anheben bis er völlig frei ist.
4. Flügel getriebeseitig leicht absenken.
5. Drehbandarm in den Rahmen schwenken, Flügel schließen.



236351 - Drehbandarm mit Lager Multi Power Holz/PVC 13V FT30 FFB 255-1.400 links Tricoat-Evo



Freimaßangaben

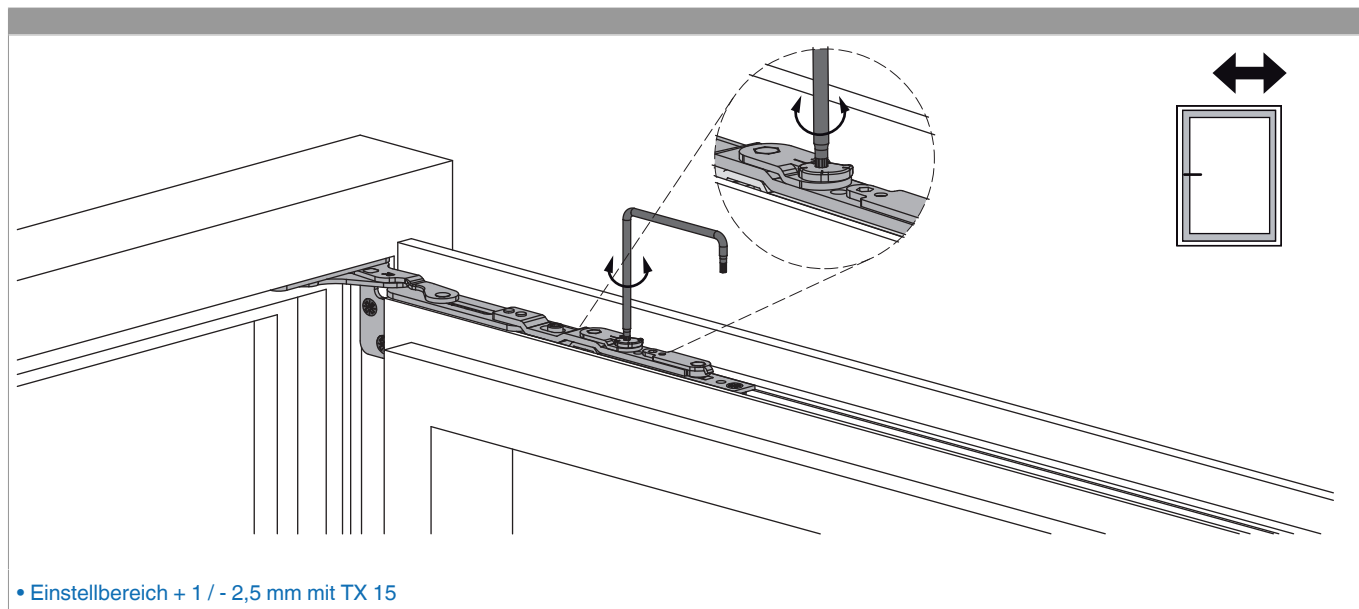
Freimaß bandseitig für aufschlagendes Profil		Freimaß bandseitig für flächenbündiges Profil	
<p>* Mindestfreimaß ist von der Ausführung des Überschlags (Radius, Lackstärke, ...) abhängig. Die Werte für Z in der Tabelle sind ohne Berücksichtigung von Toleranzen. Wir empfehlen immer vorab eine kundenseitige Überprüfung des verwendeten Profils!</p>		<p>* Mindestfreimaß ist von der Ausführung des Überschlags (Radius, Lackstärke, ...) abhängig. Die Werte für Z in der Tabelle sind ohne Berücksichtigung von Toleranzen. Wir empfehlen immer vorab eine kundenseitige Überprüfung des verwendeten Profils!</p>	

Werte für Z		X								
		16	17	18	19	20	21	22	23	24
Y	18	4	4	4	6	7	8	9	10	12
	20	4	4	4	4	5	6	7	8	10
	22	4	4	4	4	4	5	6	7	8



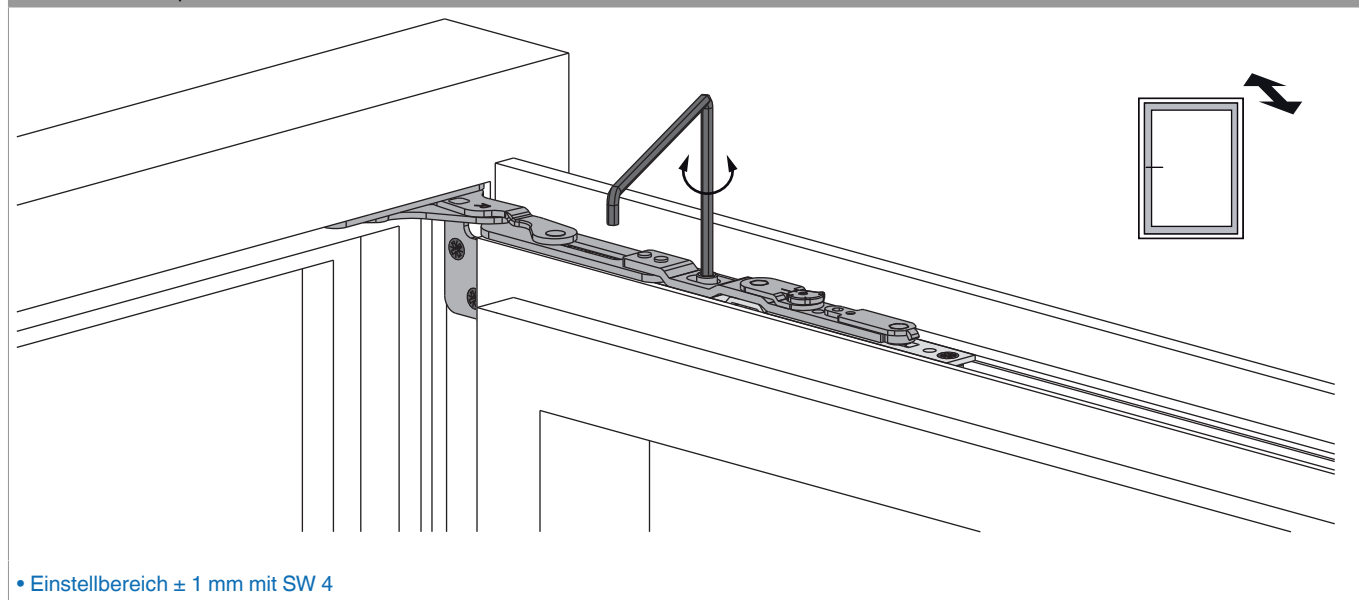
236351 - Drehbandarm mit Lager Multi Power Holz/PVC 13V FT30 FFB 255-1.400 links Tricoat-Evo

Seiteneinstellung



Anpressdruckeinstellung

am Drehbandstulp





**236351 - Drehbandarm mit Lager Multi Power Holz/PVC
13V FT30 FFB 255-1.400 links Tricoat-Evo**

