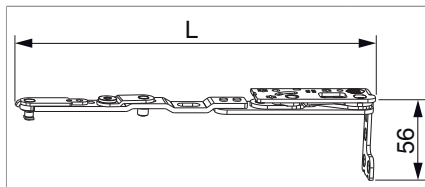


## 217727 - Kippbandarm mit Lager Multi Power Holz/PVC 13V FT30 FFH 255-1.200 rechts silber

### Technische Zeichnung



				L				N <sup>o</sup>
Silber	Holz/PVC FT30	rechts	13V	240	255 - 1.200	80	10	217727 <sup>1) 2)</sup>

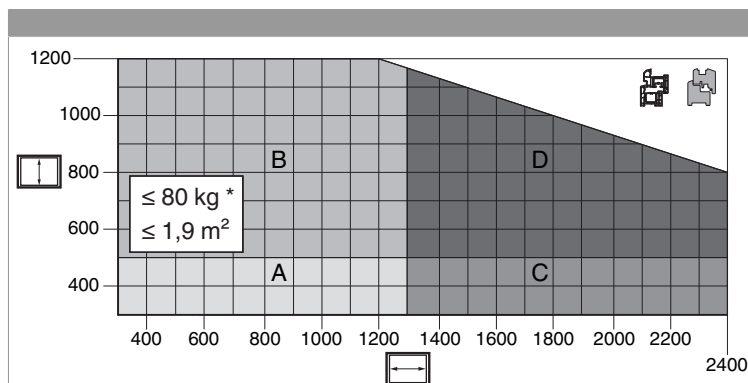
<sup>1)</sup> Richtlinie FPKF (Fang- und Putzscheren) der Gütegemeinschaft Schlösser und Beschläge e.V. beachten ([www.schlossindustrie.de](http://www.schlossindustrie.de))!

<sup>2)</sup> FFB max. 2400 mm. Der Flügel muss stabilisiert werden, z.B.: verkleben.

### Schraubpositionstabelle

N <sup>o</sup>		1	2	3	4	5	
217727	6	30	70	73	30	48	

### Anwendungsdiagramme



A = 1 Kippschere oben waagrecht + beidseitig senkrecht Fang- und Putzscheren Gr. 1

B = 1 Kippschere oben waagrecht + beidseitig senkrecht Fang- und Putzscheren Gr. 2

C = 2 Kippscheren oben waagrecht + beidseitig senkrecht Fang- und Putzscheren Gr. 1

D = 2 Kippscheren oben waagrecht + beidseitig senkrecht Fang- und Putzscheren Gr. 2

\* Einsatz einer Fang- und Putzscheren ist zwingend vorgeschrieben (Richtlinie FPKF unter [www.schlossindustrie.de](http://www.schlossindustrie.de))! Anwendungsdiagramm und maximale Gewichte der Fang- und Putzscheren beachten!

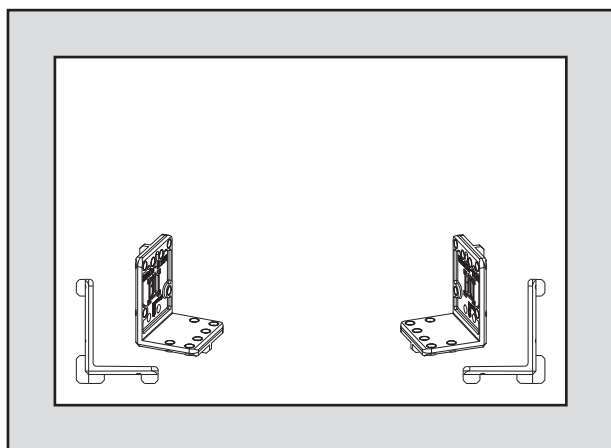
• Alle Hinweise zur Verwendung von Anwendungsdiagrammen in unseren Print- und Onlinekatalogen sind zu berücksichtigen!



## 217727 - Kippbandarm mit Lager Multi Power Holz/PVC 13V FT30 FFH 255-1.200 rechts silber

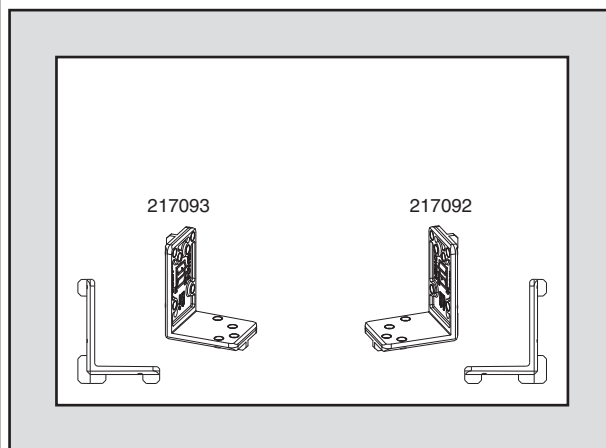
### Bohrung mit Lehren

PVC



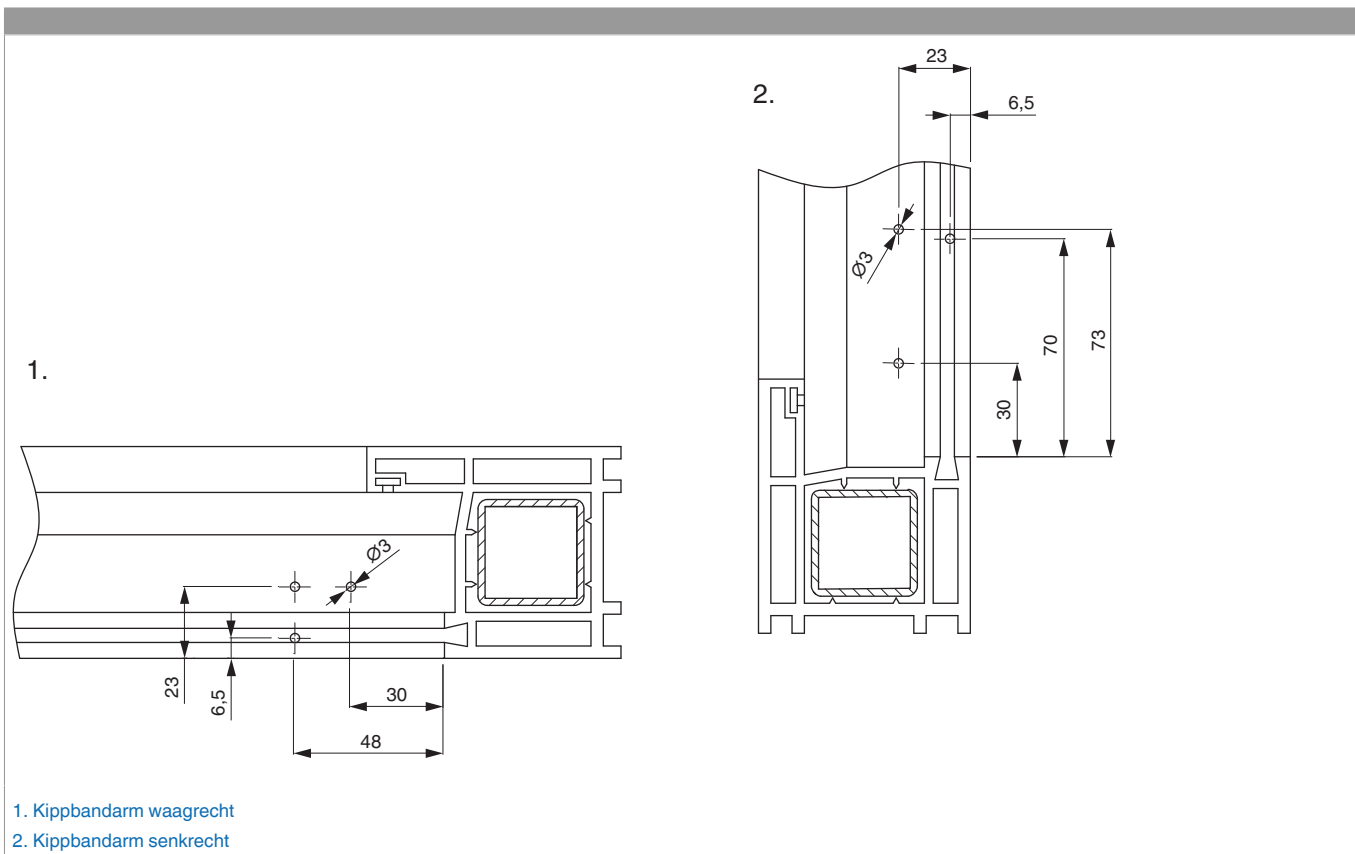
- Bohrlehre (217094) wie abgebildet einlegen und mit Bohrer  $\varnothing 3$  mm vorbohren.

Holz



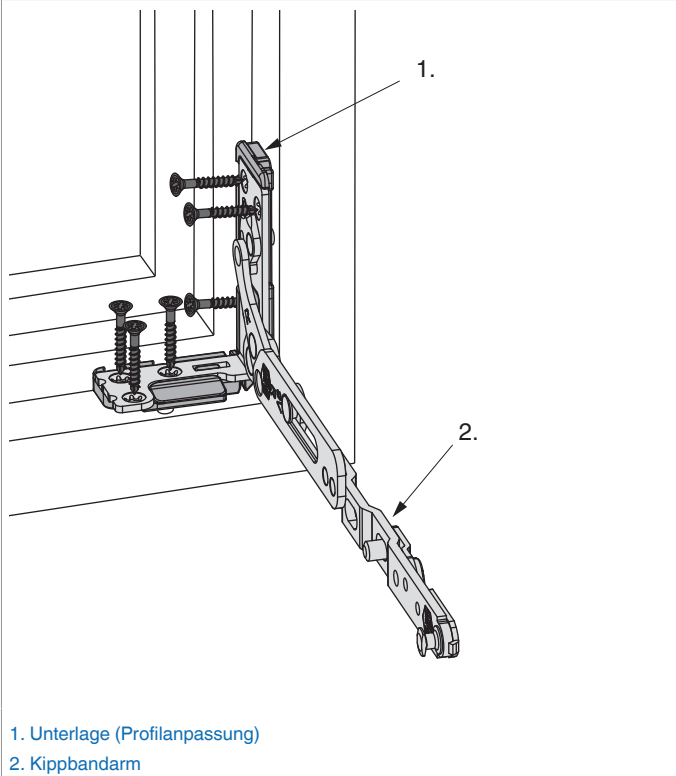
- Bohrlehre (217093 - linkes Kipplager, 217092 - rechtes Kipplager) wie abgebildet einlegen und mit Bohrer  $\varnothing 3$  mm vorbohren.

### Bohrbilder



## Montage

PVC

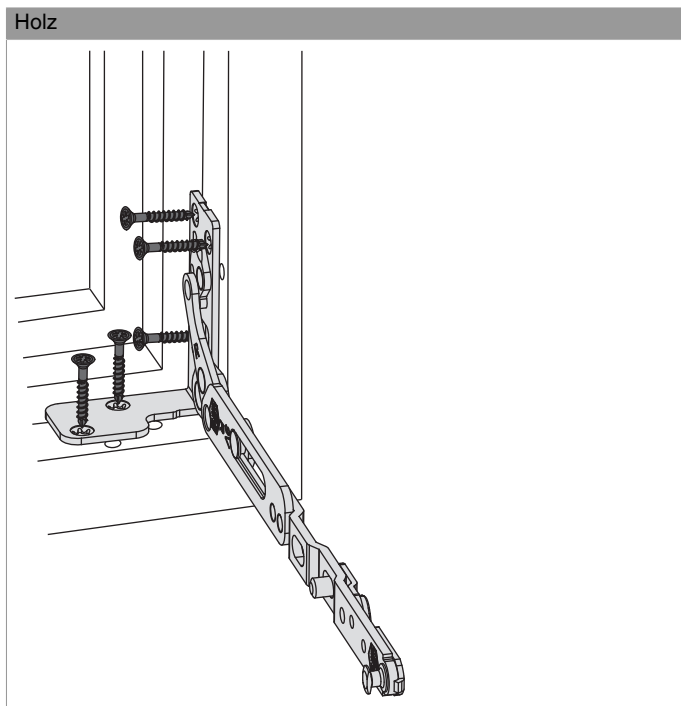


### PVC

- Unterlage auf Grundplatte des Kippbandarms stecken, Kippbandarm in Rahmenfalzecke einsetzen und verschrauben. Sonderschraube Ø 4,5 x 38 mm (Art. Nr.: 362918 bzw. 367828) verwenden.
- Bei Kunststoffprofilen muss die Verschraubung in die Stahlarmierung erfolgen!
- Bei Profilen ohne Stahlarmierung siehe Profilblätter, bzw. Beipackzettel 756991 beachten!
- **Achtung:** Das maximale Flügelgewicht darf nicht überschritten werden!
- Die Verschraubung der Lagerteile muss den Anforderungen der **Richtlinie TDBK** (Gütegemeinschaft Schlösser und Beschläge - [ww.schlossindustrie.de](http://ww.schlossindustrie.de)) bzw. der EN 13126-8 entsprechen!
- Das Flügelprofil muss bei Bedarf stabilisiert werden z.B.: verkleben. Dies betrifft vor allem breite bzw. hohe Kippflügel.



## 217727 - Kippbandarm mit Lager Multi Power Holz/PVC 13V FT30 FFH 255-1.200 rechts silber



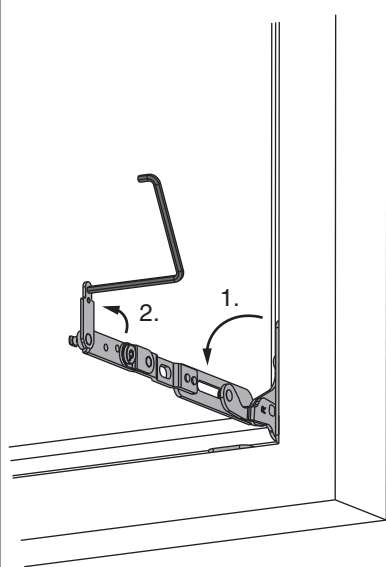
### Holz

- Den Kippbandarm mit Lager in Rahmenfalzecke einsetzen und verschrauben. Sonderschraube Ø 4,5 x 38 mm (Art. Nr.: 362918 bzw. 367828) verwenden.
- Einbau von Fang- und Putzschere berücksichtigen!
- **Achtung:** Das maximale Flügelgewicht darf nicht überschritten werden!
- Die Verschraubung der Lagerteile muss den Anforderungen der **Richtlinie TDK** (Gütegemeinschaft Schlösser und Beschläge - [www.schlossindustrie.de](http://www.schlossindustrie.de)) bzw. der EN 13126-8 entsprechen!
- Das Flügelprofil muss bei Bedarf stabilisiert werden z.B.: verkleben. Dies betrifft vor allem breite bzw. hohe Kippflügel.

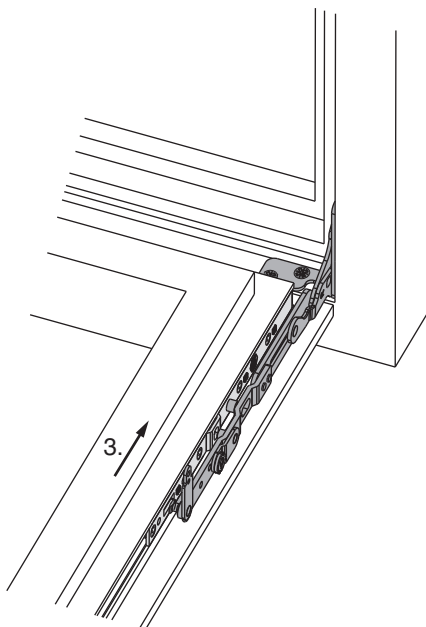
## Einhängen des Flügels



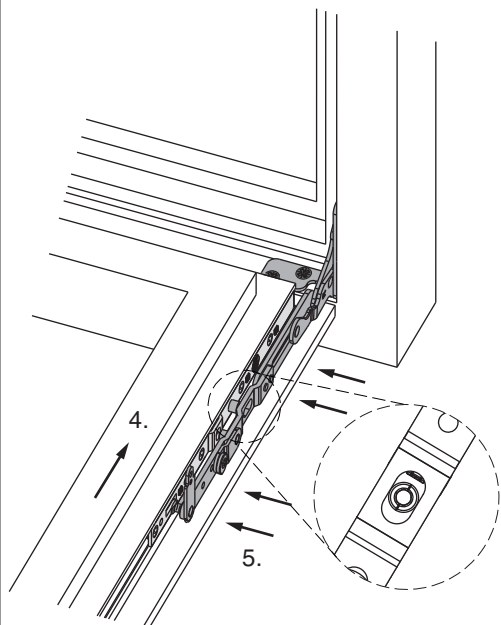
Die nachfolgenden Schritte müssen immer an beiden Kipp lagern ausgeführt werden! Am besten durch zwei Personen!



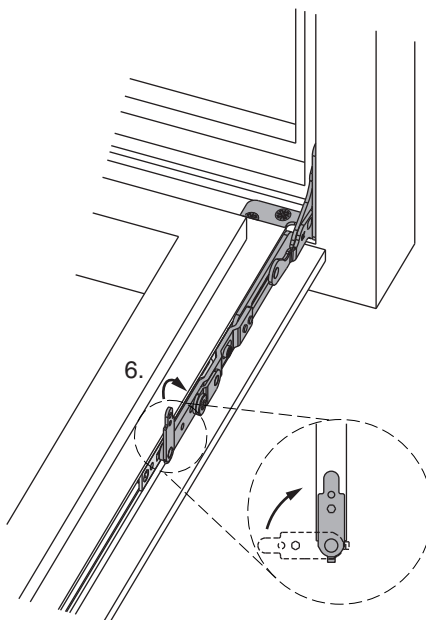
1. Kippbandarm komplett aus dem Rahmen schwenken.
2. Kippbandarmsicherung mit Innensechskantschlüssel SW 4 öffnen.



3. Flügel mit Kippbandstulp parallel zu Kippbandarm heranführen.



4. Flügel ausrichten, bis die Bolzen des Kippbandarmes in die Führungen des Kippbandstulpes eingreifen.
5. Kippbandarm in den Kippbandstulp drücken.

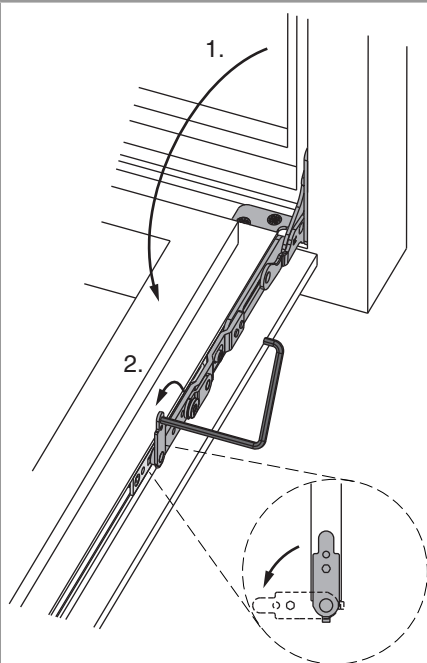


6. Kippbandarmsicherung schließen.  
• Fang- und Putzscheren einhängen!

## Aushängen des Flügels



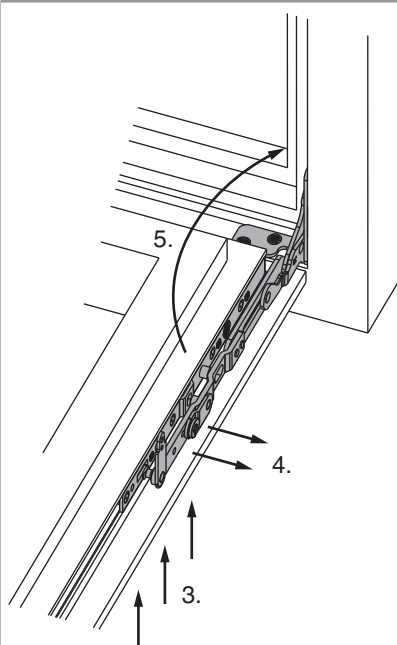
Die nachfolgenden Schritte müssen immer an beiden Kipplagern ausgeführt werden! Am besten durch zwei Personen!



• Fang- und Putzschere aushängen!

1. Flügel komplett kippen (Putzstellung).

2. Kippbandarmsicherung mit Innensechskantschlüssel SW 4 öffnen.



3. Flügel bandseitig nach oben anheben, bis Kippbandarm entlastet ist.

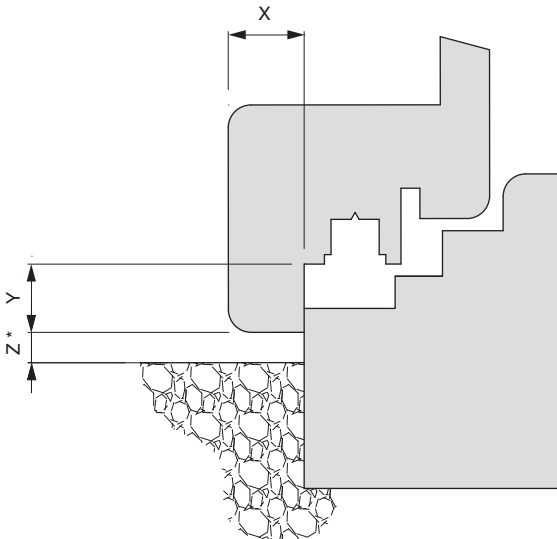
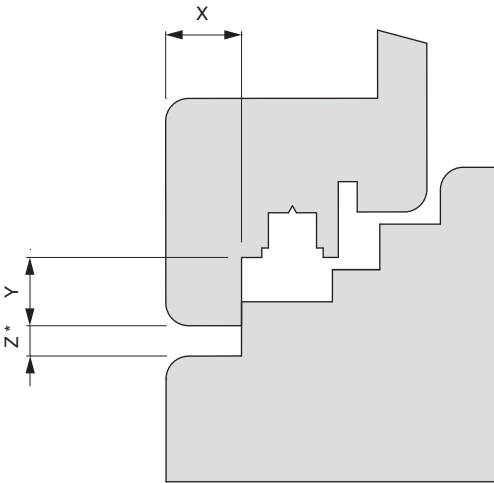
4. Kippbandarm aus den Führungen des Kippbandstulpes ziehen, bis er völlig frei ist. Flügel nach unten entfernen.

5. Kippbandarm in den Rahmen schwenken.



## 217727 - Kippbandarm mit Lager Multi Power Holz/PVC 13V FT30 FFH 255-1.200 rechts silber

### Freimaßangaben

Freimaß bandseitig für aufschlagendes Profil		Freimaß bandseitig für flächenbündiges Profil	
			
<p>* Mindestfreimaß ist von der Ausführung des Überschlags (Radius, Lackstärke, ...) abhängig. Die Werte für Z in der Tabelle sind ohne Berücksichtigung von Toleranzen. Wir empfehlen immer vorab eine kundenseitige Überprüfung des verwendeten Profils!</p>		<p>* Mindestfreimaß ist von der Ausführung des Überschlags (Radius, Lackstärke, ...) abhängig. Die Werte für Z in der Tabelle sind ohne Berücksichtigung von Toleranzen. Wir empfehlen immer vorab eine kundenseitige Überprüfung des verwendeten Profils!</p>	

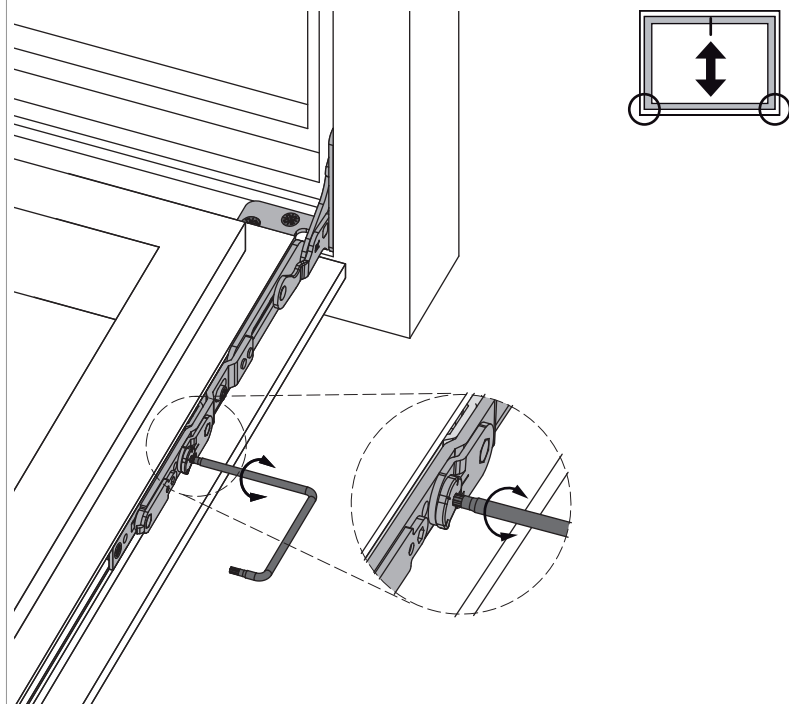
#### Werte für Z

		X								
		16	17	18	19	20	21	22	23	24
Y	18	4	4	4	6	7	8	9	10	12
	20	4	4	4	4	5	6	7	8	10
	22	4	4	4	4	4	5	6	7	8



**217727 - Kippbandarm mit Lager Multi Power Holz/PVC  
13V FT30 FFH 255-1.200 rechts silber**

## Höheneinstellung



- Einstellbereich + 1 / - 2,5 mm mit TX 15





**217727 - Kippbandarm mit Lager Multi Power Holz/PVC  
13V FT30 FFH 255-1.200 rechts silber**

**Anpressdruckeinstellung**

