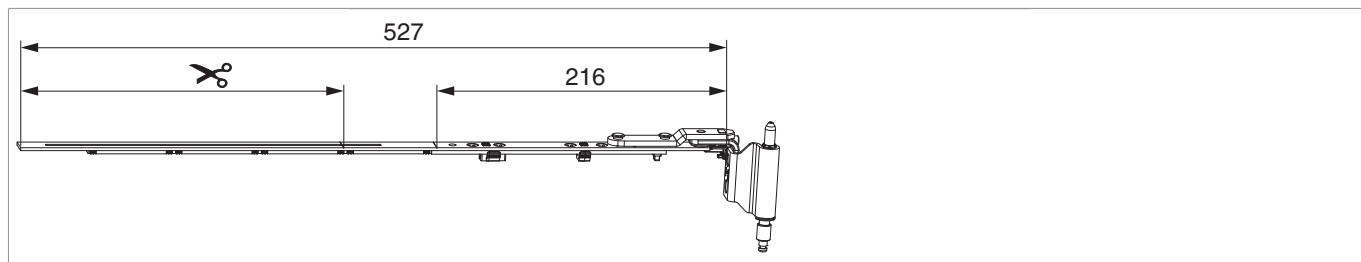


236421 - MM Drehband oben fix/ablängbar Multi Mammut links Bandwinkel vormontiert Tricoat-Evo 12/18-13 FFB 400-635 Tricoat-Evo

Technische Zeichnung



| | | | | | | | Nº |
|-------------|-------|--------------|-----------|-------|-----|----|-------------------------------------|
| Tricoat-Evo | links | 12 / 18 / 13 | 400 - 635 | 240,5 | 220 | 10 | 236421¹⁾ |

¹⁾ Über dem maximalen Anwendungsbereich sind Stulpverlängerung bzw. Mittelverschluss zu verwenden.

Schraubpositionstabelle

| Nº | | 1 | 2 | 3 | 4 | |
|------------------------|---|------|-----|-----|-----|--|
| 236421 | 4 | 91,5 | 115 | 168 | 188 | |

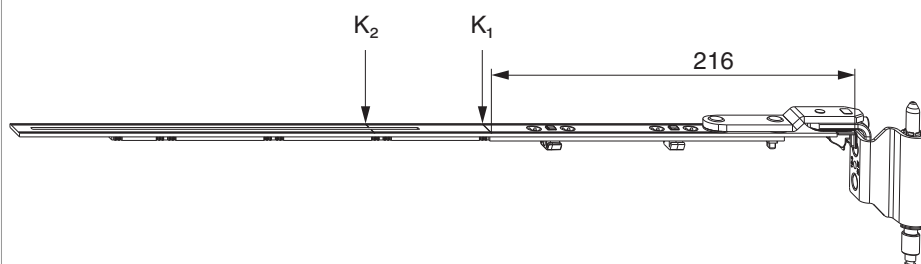
Beschlagszusammenstellung Drehband ablängbar MM 180 kg

| Benennung | Stulplänge | i.S. Zapfen | Zapfensitz |
|------------------------|------------|-------------|------------|
| Drehband ablängbar | 527 | 0 | 0 |
| Stulpverlängerung | 235 | 0 | 0 |
| Stulpverlängerung | 235 | 1 | 168,5 |
| Mittelverschluss 1280V | 470 | 1 | 403,5 |
| Mittelverschluss 1500V | 705 | 1 | 638,5 |
| Mittelverschluss 1280V | 470 | 1 | 403,5 |
| Mittelverschluss 1280V | 470 | 1 | 638,5 |



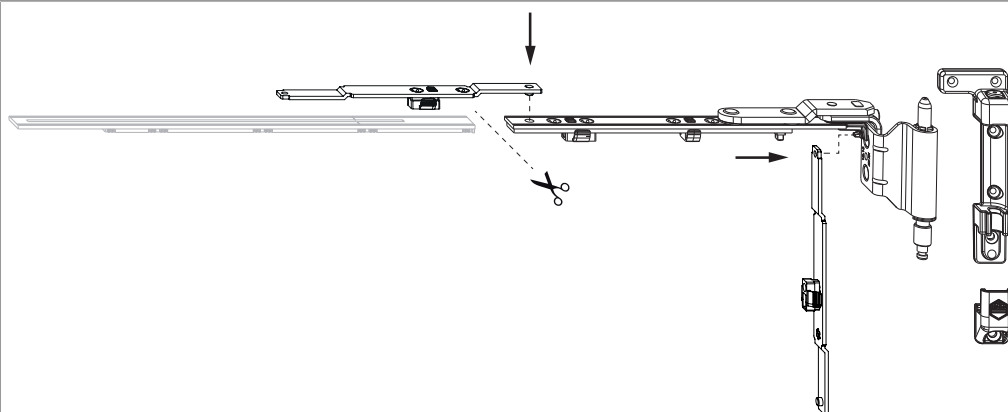
**236421 - MM Drehband oben fix/ablängbar Multi Mammut
links Bandwinkel vormontiert Tricoat-Evo 12/18-13 FFB
400-635 Tricoat-Evo**

Montage



K1 = Kerbmarke bei Verwendung als Drehband fix

K2 = Kerbmarke für das maximale Ablängmaß bei Verwendung als Drehband ablängbar.



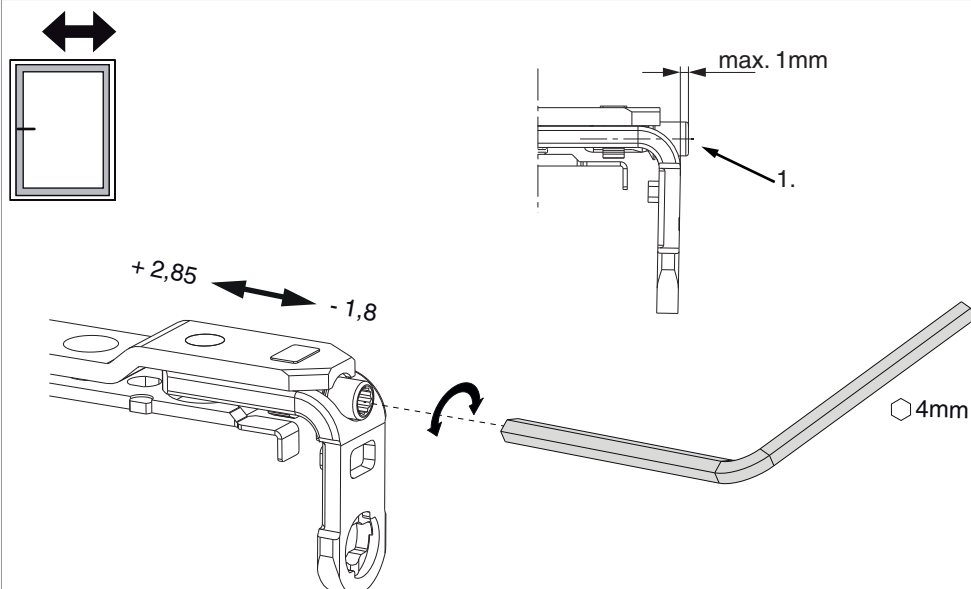
Drehband einlegen und verschrauben.

Die Verschraubung der Lagerteile muss den Anforderungen der **Richtlinie TDBK** (Gütegemeinschaft Schlösser und Beschläge - www.schloss-industrie.de) entsprechen!

Achtung: EH Mittelverschluss bandseitig zur Anpressdruckeinstellung verwenden!

Seiteneinstellung

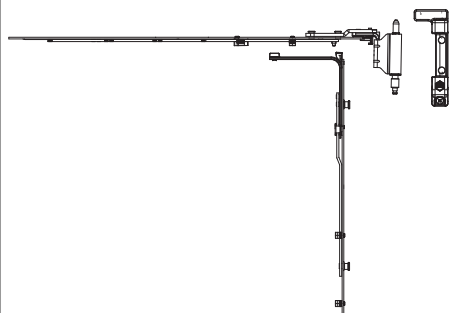
im Drehband



1. Beim Absenken des Flügels darauf achten, dass die Schraube nicht komplett herausgeschraubt wird. Der Schraubenkopf darf maximal 1 mm vorstehen!

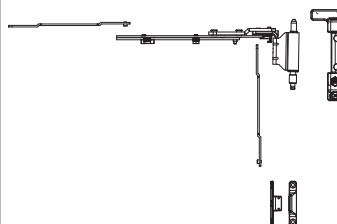
Anpressdruckeinstellung

Drehband ablängbar



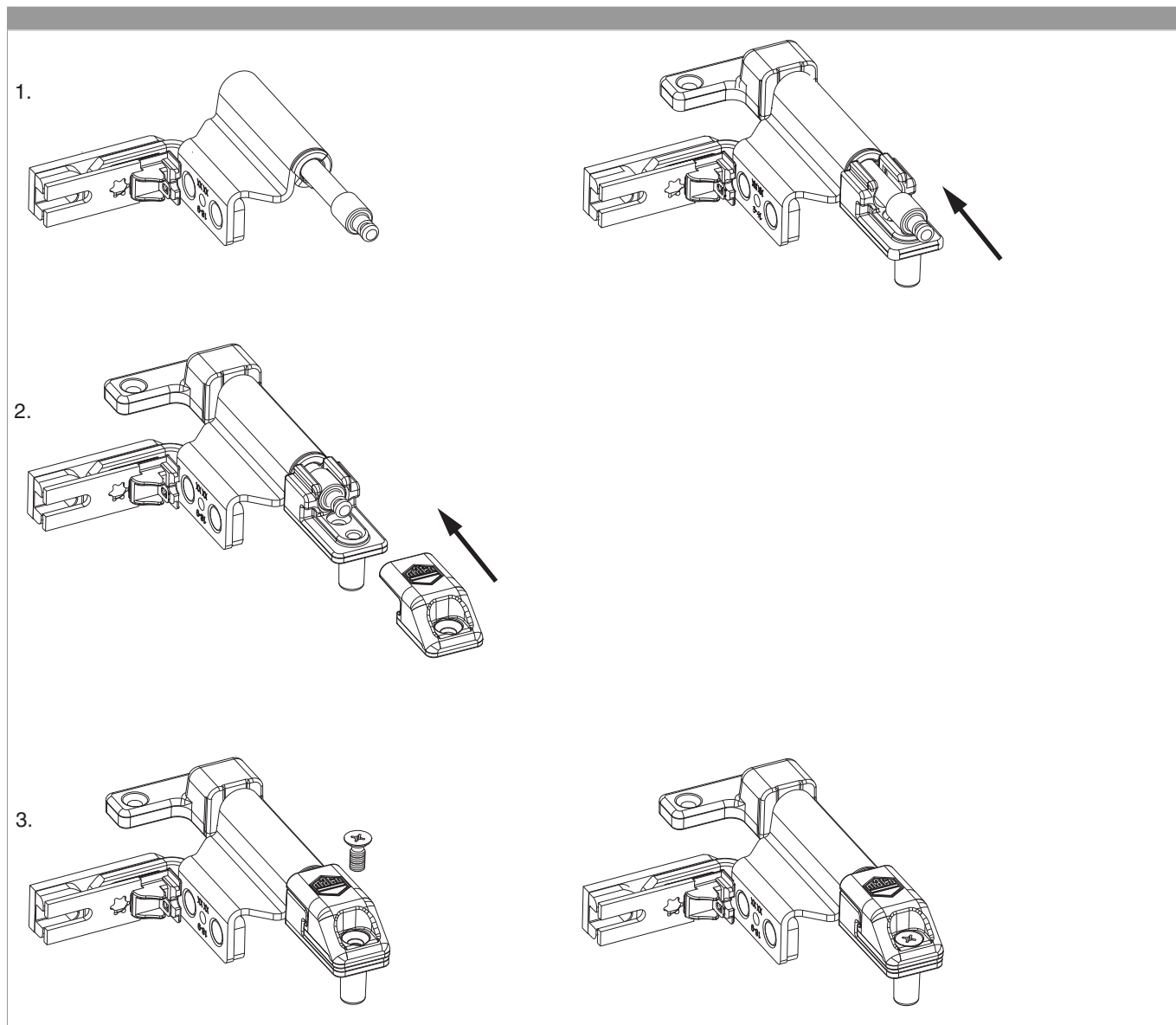
• Mit Eckumlenkung senkrecht Art. Nr. 222209 bzw. 222208 oder Mittelverschluss einteilig EH.

Drehband fix



• Der Anpressverschluss muss zum Einstellen des Anpressdrucks möglichst nahe zum Drehband gesetzt werden.

Bedienung



- 1. Bandwinkel mit vormontiertem Scherenlagerstift in das Scherenlager einlegen und Stift nach oben schieben.
- 2. Scherenlagerstiftsicherung bis zum Anschlag einschieben.
- 3. Mitgelieferte Gewindeschraube eindrehen.
- **Achtung:** Bei Nichtbeachtung ist ein Herausfallen des Fensterflügels möglich!