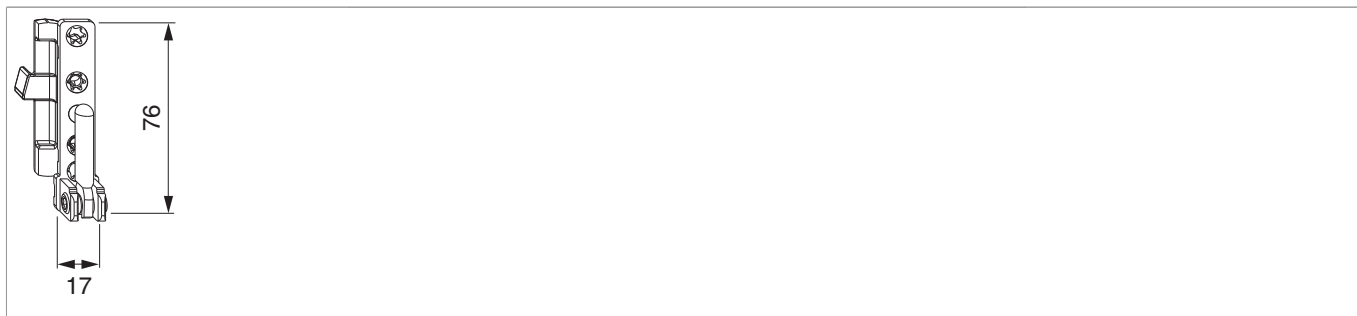




## 207909 - Ecklager DT130 4L 15Ü links verkehrsweiß RAL 9016

### Technische Zeichnung



							<b>Nº</b>
Verkehrsweiß RAL 9016		links	4/15	4	130	50	207909 <sup>1)</sup>

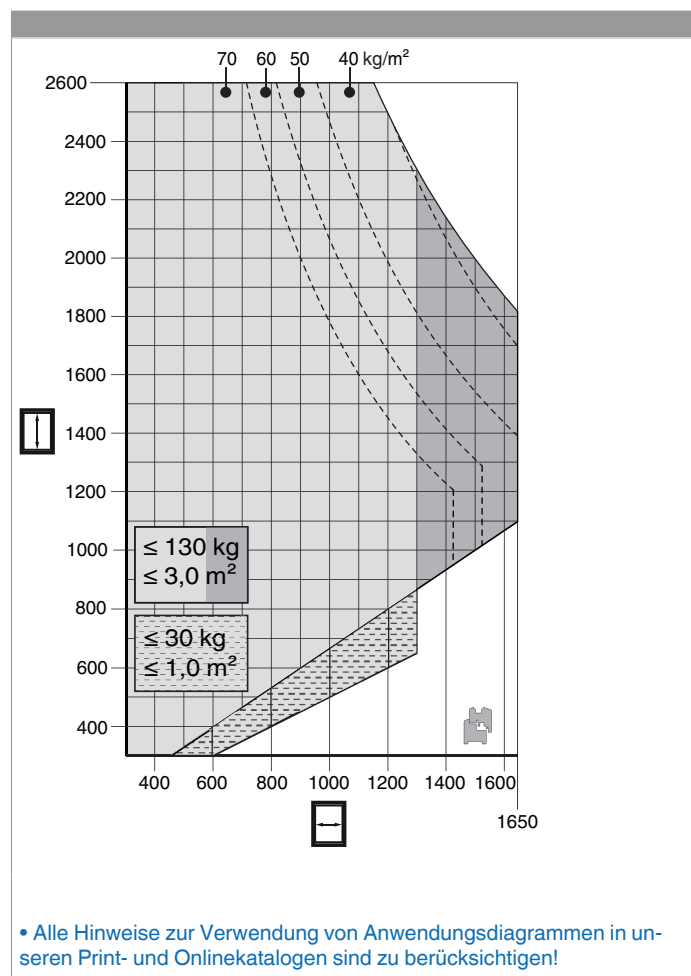
<sup>1)</sup> Bei Flügelgewicht über 100 kg oder einer Rohdichte von unter 0,62 g/cm<sup>3</sup> Senkkopfschraube 4 x 40 mm unter dem Ecklager flächenbündig eindrehen!

### Lehren

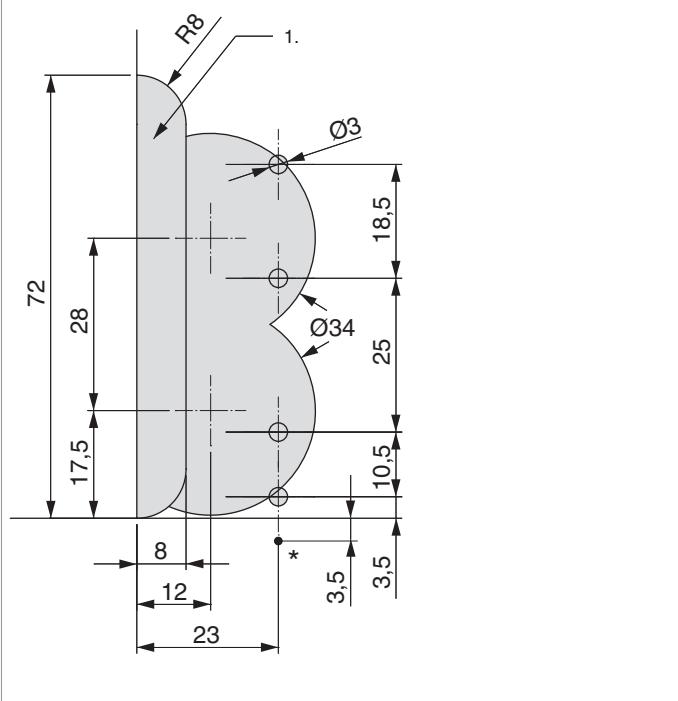
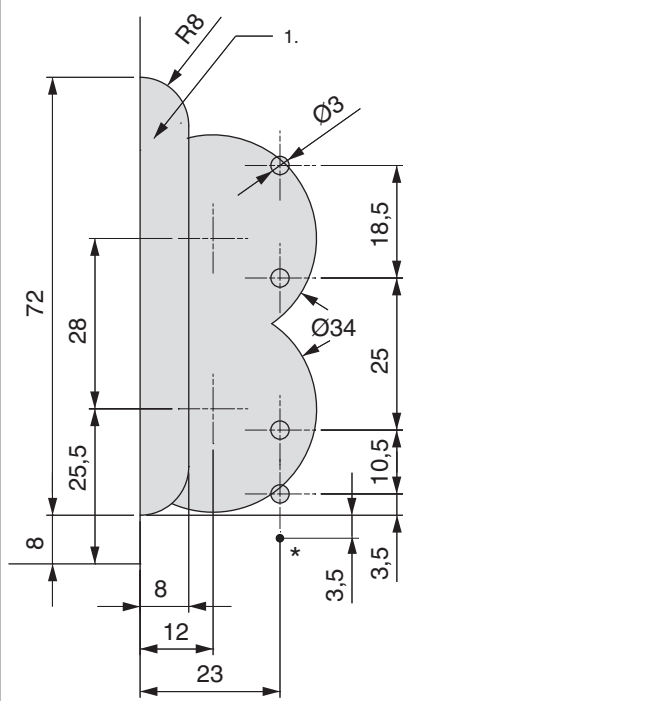
					<b>Nº</b>
Fräsrahmen für Eck- und Scherenlager	Holz	DT FR16/AR27		1	206751 <sup>1)</sup>
Fräseinslage für Eck- und Scherenlager	Holz	DT FR16/AR27	4L/15Ü	1	101551

<sup>1)</sup> Fräsplatten Art. Nr. 101551, Art. Nr. 101550, Art. Nr. 102890 extra bestellen.

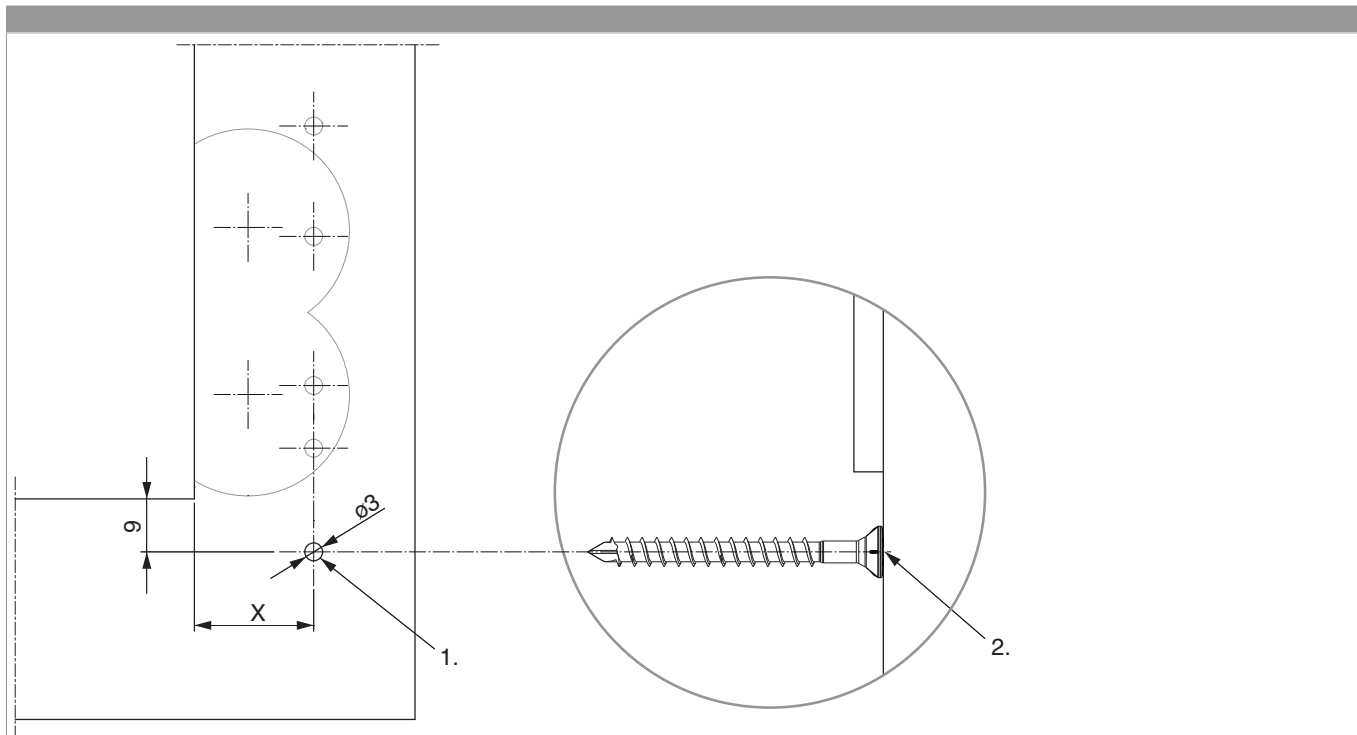
## Anwendungsdiagramme



## Bohrbild

4/15	4/15 unten 12L
 <p>1. Frästiefe 18 mm Bohrtiefe 5 mm</p>	 <p>1. Frästiefe 18 mm Bohrtiefe 5 mm</p>

## Stützschraube



1. Bohrung für Stützschrauben

2. Senkkopfschraube 4 x 40 mm bündig eindrehen.

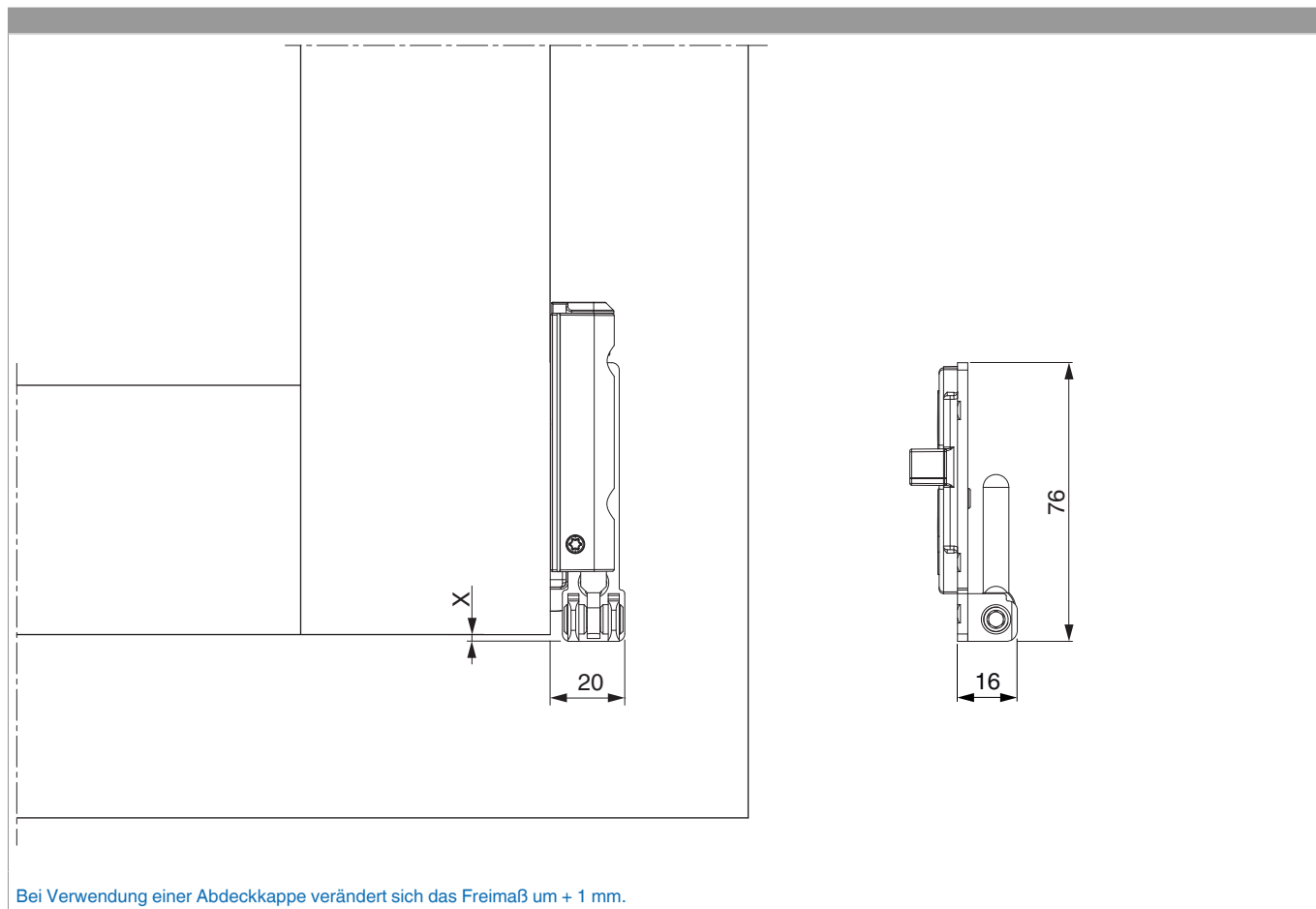
• Bei Flügelgewicht über 100 kg oder einer Rohdichte von unter 0,62 g/cm<sup>3</sup> !

	X
15Ü	23
18Ü	26



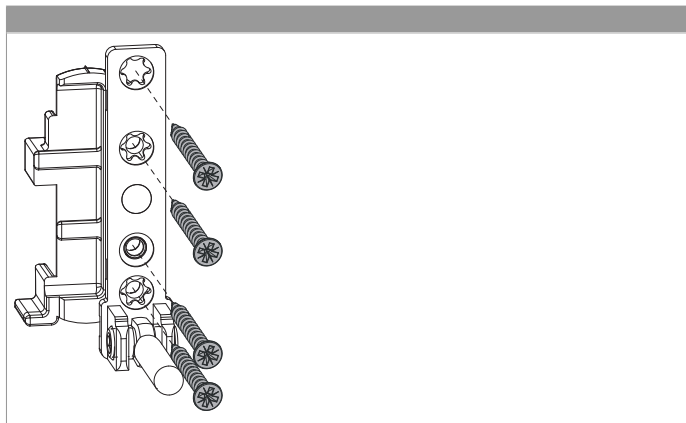
# 207909 - Ecklager DT130 4L 15Ü links verkehrsweiß RAL 9016

## Freimaß



	X
4L / 15Ü	1,5
4L / 18Ü	-0,5
12L / 18Ü	1,5
12L / 20Ü	-0,5

## Montage



- **ACHTUNG:** Das Ecklager erst nach Montage der Schließteile verschrauben, ansonsten können die Lehren nicht mehr angelegt werden!
- Das Ecklager zuerst vorbohren, dann verschrauben!
- Das Ecklager einsetzen und mit vier Schrauben festschrauben.



### GEFAHR!

#### Lebensgefahr durch Nichtbeachtung der Verarbeitungshinweise!

- Die Verschraubung der Lagerteile muss den Anforderungen der Richtlinie TBDK (Gütegemeinschaft Schlösser und Beschläge - [www.schlossindustrie.de](http://www.schlossindustrie.de)) bzw. der EN 13126-8 entsprechen!
- Das maximale Flügelgewicht darf nicht überschritten werden! Anwendungsdiagramm beachten!

## Einstellung

